

### **Cumulus op je PC geïnstalleerd in :**

Als Cumulus is geïnstalleerd op je PC in de map **C:\Cumulus** dan wordt <path> in de punt 4 vervangen door **C:**

Als Cumulus is geïnstalleerd in **C:\Programfiles\Cumulus** dan wordt <path> in de punt 4 vervangen door **C:\Programfiles**

We gaan voor de rest van deze tekst uit van **C:\Cumulus**

### **Je website naam:**

Voor deze tekst gebruiken we de naam **www.uwweb.nl**

In Cumulus op je PC naar menu ==> Configuration naar ==> Internet in tab "Sites/Options " staat al het exacte pad naar waar opgeladen moet worden.

Vaak is dat **www.uwweb.nl/httpdocs/** Die naam zullen we ook in deze tekst gebruiken.

### **Hier beginnen:**

De informatie over de gauges vind je hier: [http://wiki.sandaysoft.com/a/SteelSeries\\_Gauges](http://wiki.sandaysoft.com/a/SteelSeries_Gauges)

Met [translate.google.com](http://translate.google.com) of automatisch met Chrome kun je de tekst vanuit het Engels omzetten als dat nodig is.

Download de laatste versie van [http://wiki.sandaysoft.com/a/SteelSeries\\_Gauges#Downloads](http://wiki.sandaysoft.com/a/SteelSeries_Gauges#Downloads)

1. Pak de download uit in een map op je bureaublad. Die uitgekakte map heet dan zoiets als **gauges-ss-v2-4-4**  
v2-4-4 is de huidige versie

2. In de map op je bureau blad zit een bestand **realtimegaugesT.txt**

Dit bestand bevat de "huidige" weerparameters en moet door Cumuls telkens (om de minuut) vertaald worden (oen we in punt 4)

Kopieer dit bestand naar **C:\Cumulus\web\**

3. In de map op je bureau blad zit een bestand **realtimegaugesT.txt**

Dit bestand is de pagina met de html om de gauges op je website af te beelden.

Kopieer nu dit bestand ZONDER aanpassingen naar **C:\Cumulus\web\**

Je kunt dit bestand zelf aanpassen met de naam van je weerstation en dergelijke, maar je kunt dit ook door Cumuls laten doen.

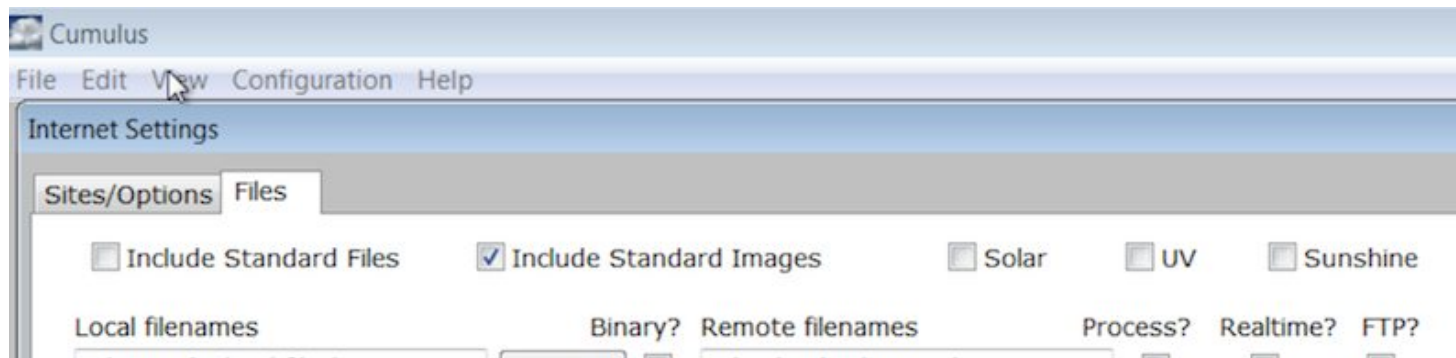
Als je het zelf doet MOET je een programma-editor (Notepad is al goed) en zeker geen tekstverwerker als MS-Word gebruiken.

4. Ga naar Cumulus op je PC ==> Configuration ==> Internet

Kies het tabblad Files.

Voor deze tekst gaan we ervan uit dat alles op de tab "Sites/Options " al correct is ingevuld

De website moet al door Cumulus moet worden opgeladen voordat we de Steelseries-gauges gaan gebruiken



Kijk in deze afdruk NIET naar de andere vakjes, al naar gelang hoe je werkt staan er meer vinkjes bovenin.

Nu moeten we Cumulus instrueren wat er met de bestanden voor de Stellseries-gauges moet worden gedaan.

Op een lege regel vermelden we

- a. de naam van het bestand bij Cumulus (=local filenames)
- b. wat voor soort bestand het is (Binary is een programma bestand), dit bepaalt hoe het FTP programma dit bestand behandelt
- c. welke naam het bestand op de website moet krijgen (=Remote filenames)
- d. Of Cumulus het bestand moet bewerken (=Process?) door de tags (weer parameter namen) te vertalen in de waardes van dat moment
- e. Of het bestand zeer vaak (=Realtime?) moet worden opgeladen.
- f. En als laatste of Cumulus het bestand moet opladen.

De frequentie (om de hoeveel secondes staat op de tab "Sites/Options).

Als je een apart FTP programma gebruikt komt hier GEEN vinkje.

En dan moet er bij "Remote filenames" ook niet de map op de website maar een lokale map.

We gaan nu de twee bestanden die opgeladen moeten worden door Cumulus laten opladen:

Local filename	Remote filename	Process	
Realtime FTP			
C:\Cumulus\web\realtimegaugesT.txt	www.uwweb.nl/httpdocs/realtimegauges.txt	V	
V			
C:\Cumulus\web\gauges-ssT.htm	www.uwweb.nl/httpdocs/gauges-ss.htm	V	V
V			

Wat er dus staat: Cumulus == neem een bestand uit je web map == vervang de "tags" door de echte waardes == laad dat op naar mijn website onder een nieuwe naam

5. Nu moeten we controleren of de gegevens in het "gauges.js" script correct zijn.

Je vindt dit script in de map **scripts** in de map **gauges-ss-v2-4-4** op je bureaublad

Dit script zorgt voor het bewegen van de meters in de browser van de bezoekers van je website door:

a. telkens de nieuwste waardes op te halen van de website.

b. de meters aan te passen voor de nieuwe waardes.

Open dit bestand MET een programma editor, dus niet MS-word.

**Regel 41** (in release 2-4-4): waar staan de waardes die moeten worden afgebeeld?

```
realTimeURL_Cumulus: 'realtimegauges.txt',      /*** Cumulus Users: Change to your location of  
the realtime file ***
```

Dit is de normale plaats waar het bestand gewoonlijk wordt opgeladen. In dezelfde map op de server waar alle cumulus spullen staan.

**Regel 20** (in release 2-4-4): waar staan de grafieken die worden afgebeeld als je boven een gauge even wacht ("hoover")?

```
imgPathURL      : './images/',                  /*** Change this to the relative path for your  
'Trend' graph images
```

**Regel 21** (in release 2-4-4): waar staat de "oude" gauges pagina?

```
oldGauges       : 'gauges.htm',                  /*** Change this to the relative path for your  
'old' gauges page.
```

Deze pagina zal worden afgebeeld als een bezoeker geen javascript heeft of een zeer oude browser.

6. Als je geen UV of geen Solar sensor hebt moet je ook de volgende regels aanpassen:

**Regel 35** (in release 2-4-4): verander hier true in false als je geen UV of solar hebt.

```
showUvGauge      : true,                        //Display the UV Index gauge  
showSolarGauge   : true,                        //Display the Solar gauge
```

7. — voor de toekomst —

8. Nu moeten de Steelseries scripts en bestanden eenmalig naar je website worden opgeladen op dezelfde plaats waar ook je andere Cumulus scripts / html files staan.

Uit de map **gauges-ss-v2-4-4** op je bureaublad opladen

a. de complete map CSS

b. de complete map scripts

c. het logoSmall.png uit de map images naar de al aanwezige map images.

9. Test de pagina door in een browser **www.uwweb.nl/gauges-ss.htm** te typen.